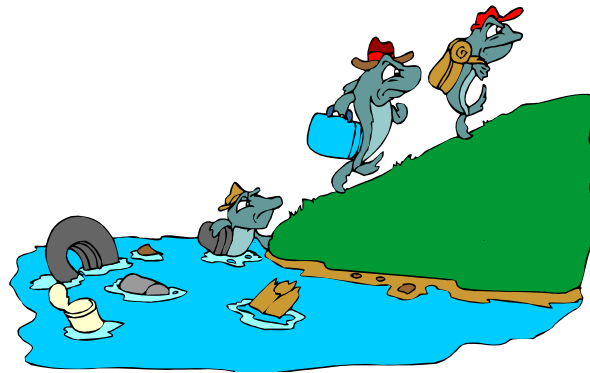




Escola Secundária de Palmela

Edform 1
Agente
de
Ambiente e Desporto



COASTWATCH EUROPE

CAMPANHA 2003



Relatório

Participação da ESP no Projecto Coastwatch 2003

Quando fomos contactados para participar na Campanha Coastwatch 2003 a primeira reacção foi pensar que se tratava de mais uma tentativa de promover a Educação Ambiental, com pouca adesão e sobretudo com resultados pouco importantes. Desta forma revelámos o nosso desconhecimento face a um trabalho muito importante, promovido pelo GEOTA.

A nossa primeira ideia começou a mudar logo que recebemos a primeira documentação sobre a campanha, pois a apresentação revelava bem a importância do Projecto, tanto ao nível internacional como ao nível nacional e os objectivos pareceram-nos bastante relevantes e, sobretudo exequíveis, dado que não apresentavam falsas questões e se revestiam de simplicidade e clareza.

Desta forma, a participação da Escola Secundária de Palmela começou a ganhar corpo e surgiu a hipótese de integrar no Projecto a Turma Edform 1 – Agentes de Ambiente e Desporto, que pela temática do curso e pelas características dos alunos se afigurava como a escolha mais natural. Quando se fez a apresentação aos alunos da hipótese de participação na campanha, logo estes se mostraram interessados e muito entusiasmados com a possibilidade de poderem desenvolver uma actividade de cariz prático e com utilidade, o que muito agradou ao conselho de formadores, já que os alunos revelaram, desta forma, uma vontade de se tornarem cidadãos activos e intervenientes numa área de interesse geral, como é o ambiente. A única exigência por parte dos alunos foi a de que a sua área de actuação se situasse na nossa região de Setúbal e como futuros Agentes de Ambiente gostariam que

esta se localizasse numa das áreas protegidas da região, no PNA – Parque Natural da Arrábida ou na RNES – Reserva Natural do Estuário do Sado.

Essa situação foi tomada em consideração e foram-nos apresentadas várias hipóteses de blocos, todos eles incluídos na RNES. Dos que nos foram apresentados escolhemos o número 13 da NUT 133.

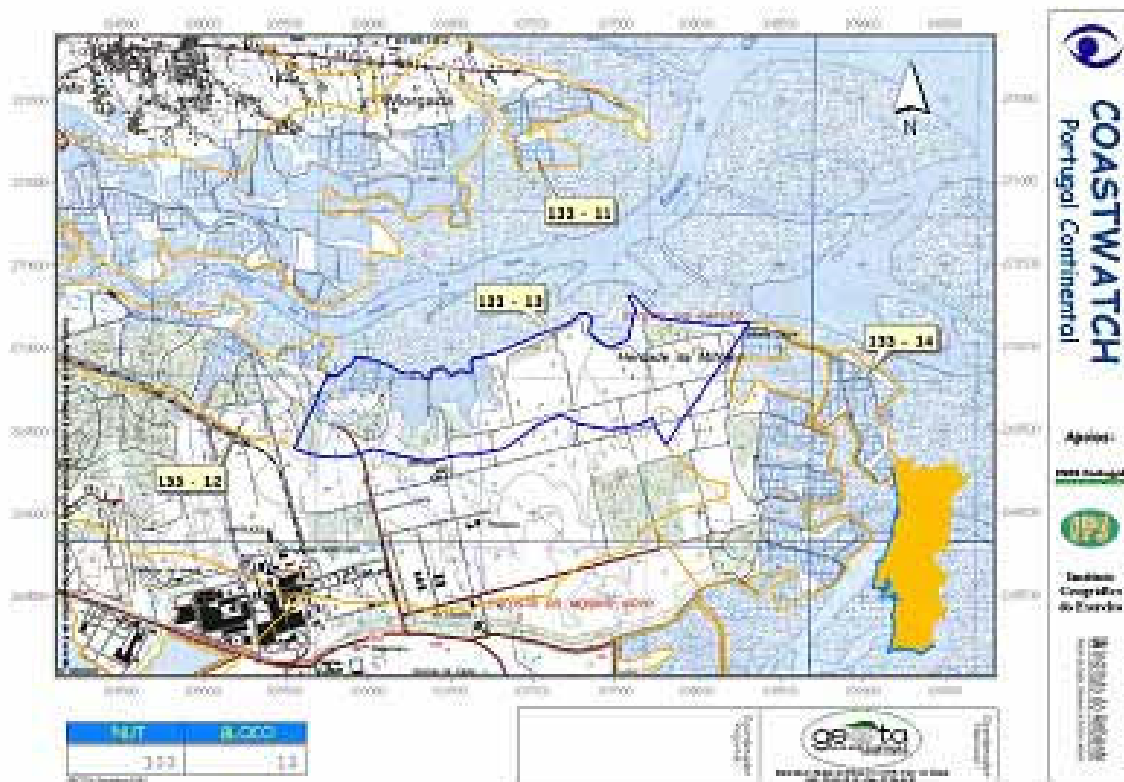


Fig. 1 – Mapa de Localização do Bloco 13 – NUT 133

Os alunos ficaram bastante satisfeitos com a escolha e começaram a desenvolver trabalho, no sentido de prepararem a apresentação do Projecto, na Escola, o que, por opção, não se restringiu apenas aos participantes. Na aula de Técnicas Específicas I, os alunos começaram por desenvolver um trabalho de pesquisa sobre as questões relacionadas com o litoral, desde os conceitos básicos, até aos problemas que actualmente se fazem sentir nessa zona. Este trabalho foi desenvolvido primeiro ao nível internacional e posteriormente ao

nível nacional. O resultado foi uma exposição que foi montada na sala de entrada do auditório onde, no dia 24 de Novembro de 2003, decorreu a apresentação, que foi aberta à comunidade escolar, com maior ênfase para os alunos das disciplinas de Geografia, de CTV – Ciências da Terra e da Vida e TLG – Técnicas Laboratoriais de Geologia.



Fig. 2 – Fotografia da apresentação da Campanha na ESP.



Fig. 3 – Fotografia da apresentação da Campanha na ESP.

O trabalho de campo não foi fácil, no entanto, foi previamente preparado com uma visita ao local, por parte dos professores, que puderam desde logo constatar que era uma área de acesso difícil, com uma parte vedada, que pertence a uma herdade da região e que por isso não era possível aceder à linha costeira.

Um outro constrangimento foi o facto de conseguir conjugar as necessidades, em termos de maré (baixa-mar), com o estado de tempo, que na época era muito instável. A mínima queda de chuva transformava os caminhos em autênticos lamaçais praticamente intransponíveis, o que era agravado pelo facto de grande parte desses caminhos serem muito estreitos e ladeados por cercas de arame farpado pertencentes a algumas explorações agrícolas e de aquacultura. A primeira visita para o trabalho de campo teve de ser interrompida devido a uma brusca queda de chuva que tornou impraticável o terreno. A frustração foi muita, mas não desanimou os participantes que posteriormente voltaram ao local, para então conseguir realizar o imperativo trabalho de campo.

Os resultados obtidos foram, de certa forma o que se esperava, uma vez que pelo conhecimento prévio da região se sabia da existência de aquaculturas, indústrias (nomeadamente de pasta de papel) e agricultura. No preenchimento dos inquéritos foi possível identificar muitas das situações inquiridas e, a que mais importância teve para os alunos participantes foi a detecção de nitratos nas entradas do mar.

Os alunos revelaram um enorme sentido de responsabilidade e estão actualmente muito preocupados com a situação, já que reconhecem a incongruência que existe no facto do Bloco que trabalharam ser parte integrante de uma área protegida e apresentar tão graves problemas.

Algumas fotos do trabalho de campo realizado



Fig. 4



Fig. 5



Fig. 6



Fig. 7



Fig. 8



Fig. 9



Fig. 10



Fig. 11



Fig. 12



Fig. 13



Fig. 14

Depois da apresentação dos resultados no Seminário Coastwatch 2003, o grupo de alunos e professores participantes irá desenvolver trabalho no sentido de divulgar os resultados obtidos no trabalho de campo, para que a população, em geral, seja alertada e toda esta actividade faça sentido. Uma das tarefas será a realização de uma exposição sobre todo o projecto e a divulgação dos resultados no Jornal e na página Web da Escola, bem como o envio do relatório final para a Divisão de Educação da Câmara Municipal de Palmela, que também apoiou o projecto. Em suma, os alunos para além de desenvolverem competências específicas ao nível das questões relacionadas com o ambiente, tiveram a oportunidade de se tornarem cidadãos activos e intervenientes num problema que afecta actualmente a sociedade e que é como se sabe o pouco respeito pelo meio ambiente, neste caso, especificamente o litoral, que pela sua importância e fragilidade deveria merecer uma maior atenção e respeito por parte dos seus utilizadores.